



El ambiente  
es de todos

Minambiente

# BOLETÍN HIDROMETEOROLÓGICO DE LA MOJANA

San Marcos, Sucre 29 de septiembre de 2021

Hora de la actualización: 12:00 HLC

BOLETÍN No: 428

## CONTENIDO

### 1. CONDICIONES METEOROLÓGICAS

1.1 CONDICIONES METEOROLÓGICAS PRECEDENTES

1.2 CONDICIONES METEOROLÓGICAS ACTUALES

1.3 PRONÓSTICO METEOROLÓGICO DIARIO

### 2. CONDICIONES HIDROLÓGICAS

2.1 CONDICIONES HIDROLÓGICAS ANTECEDENTES

2.2 CONDICIONES HIDROLÓGICAS ACTUALES

2.2.1 SUBZONA HIDROGRÁFICA DEL RÍO SAN JORGE - CUENCA ALTA

2.2.2 SUBZONA HIDROGRÁFICA DEL RÍO SAN JORGE - CUENCA BAJA

2.2.3 SUBZONA HIDROGRÁFICA DEL RÍO NECHÍ - CUENCA BAJA

2.2.4 DIRECTOS AL BAJO CAUCA - CIÉNAGA LA RAYA ENTRE EL RÍO NECHÍ Y EL BRAZO DE LOBA

2.2.5 DIRECTOS AL CAUCA ENTRE PTO. VALDIVIA Y RÍO NECHÍ

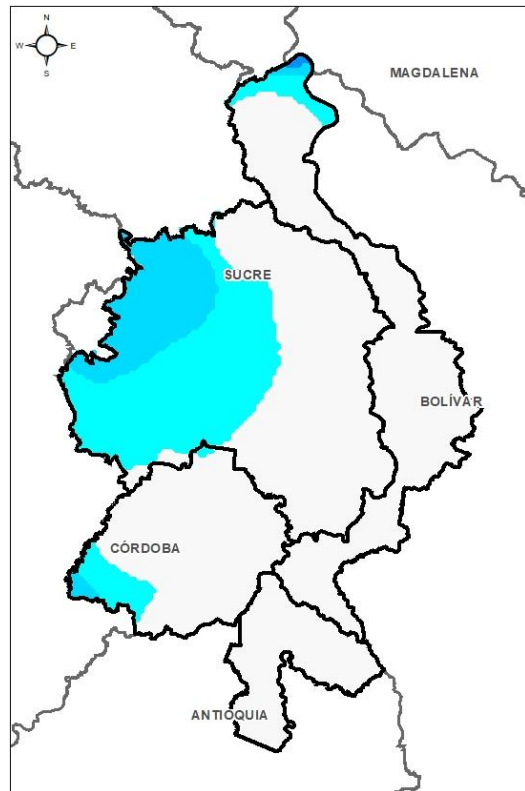
2.2.6 DIRECTOS AL BAJO MAGDALENA ENTRE EL BANCO Y EL PLATO

El Centro Regional de Pronóstico y Alertas Tempranas de la Mojana - CRPA La Mojana, busca fortalecer el sistema de alertas tempranas a través de un continuo monitoreo de las condiciones hidrometeorológicas, la generación de pronósticos meteorológicos y la difusión de alertas para la comunidad y los diferentes sectores productivos de la región.

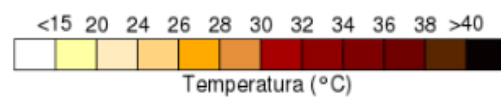
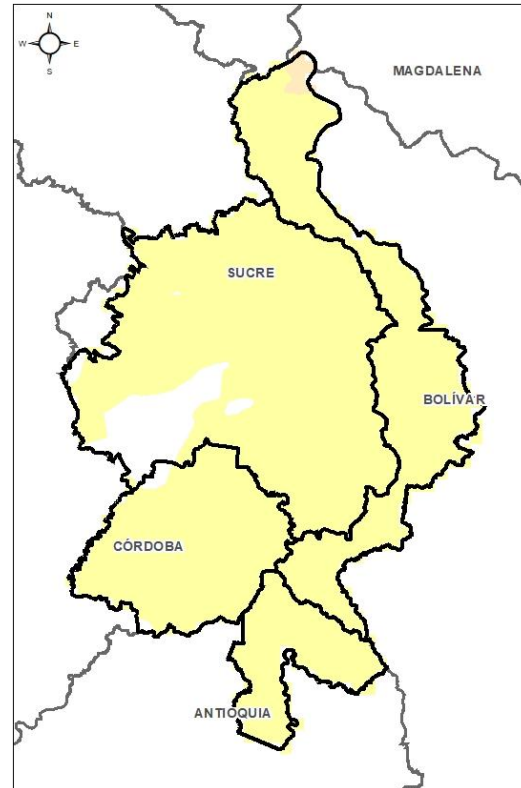
Esta iniciativa hace parte de los proyectos "Reducción del riesgo y la vulnerabilidad frente al cambio climático en la región de La Depresión Momposina", financiado por el *Adaptation Fund* y "*Mojana, clima y vida*", financiado por el Fondo Verde del Clima, implementados por el Ministerio de Ambiente, el Fondo de Adaptación y el PNUD, en alianza con CORPOMOJANA e IDEAM.



# 1.1 CONDICIONES METEOROLÓGICAS ANTECEDENTES

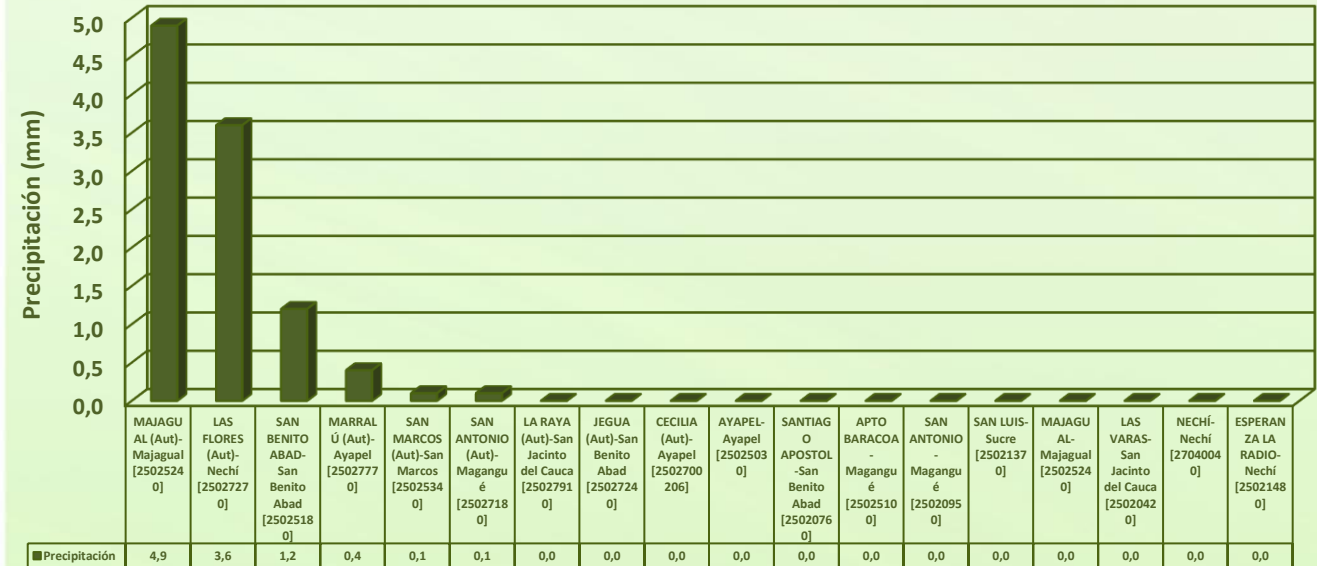


Precipitación acumulada  
28/09/2021 (07:00) – 29/09/2021 (07:00).  
Fuente: IDEAM



Temperatura superficial máxima por  
estimación Satelital 29/09/2021  
Fuente: IDEAM

## Lluvia Registrada el 28 Septiembre de 2021



## RESUMEN DE CONDICIONES DEL DÍA 28 DE SEPTIEMBRE

**Precipitación:** Lluvias ligeras sobre la región en horas de la mañana, para luego dar paso a predominio de tiempo seco en horas de la tarde, noche y madrugada.

**Temperatura:** Se registró una temperatura máxima de 29°C el día 28 de septiembre a las 16:00 horas en el municipio de San Benito Abad, y una mínima de 23,8°C en la madrugada del 28 de septiembre en el municipio de Ayapel.

## 1.2 CONDICIONES METEOROLÓGICAS ACTUALES

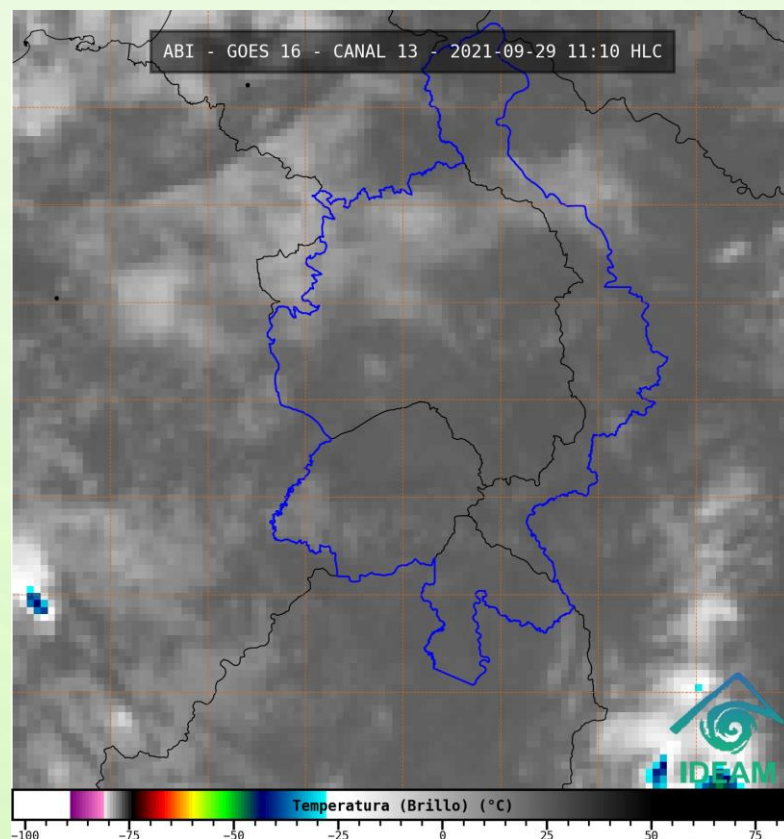


Imagen de satélite IR 11:10 HLC  
Fuente: IDEAM

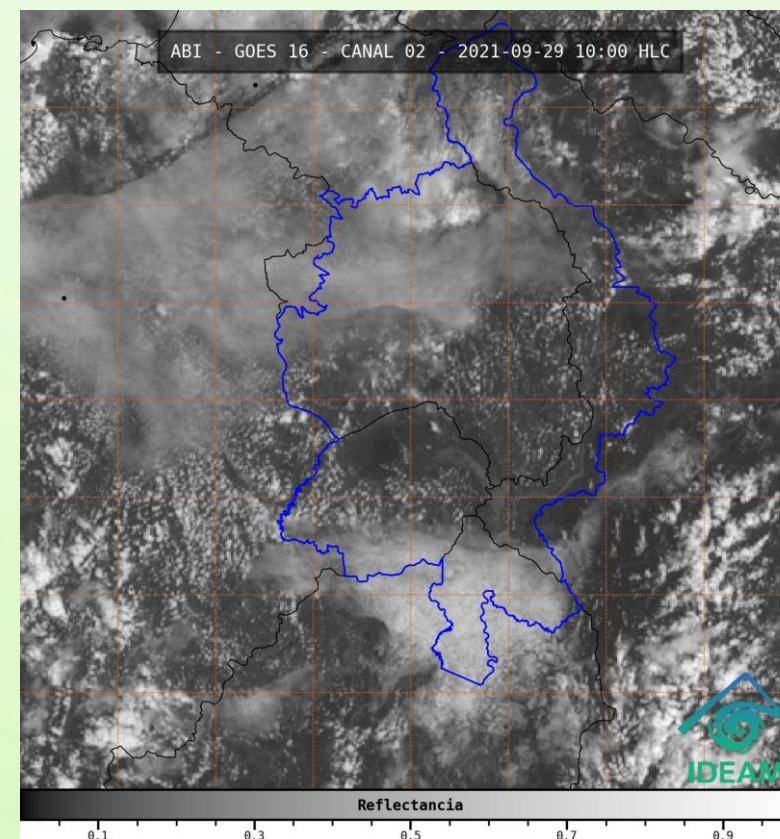
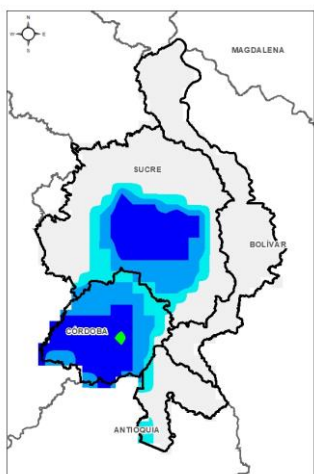


Imagen de satélite VIS 10:00 HLC  
Fuente: IDEAM

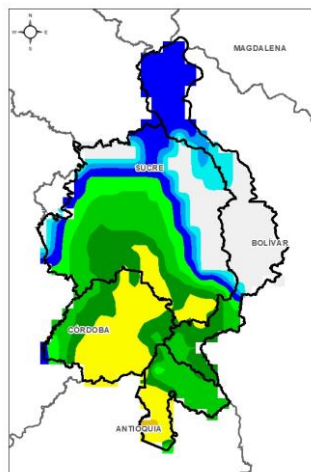
Actualmente, cielo cubierto, con algunas lloviznas, principalmente al norte de la región.



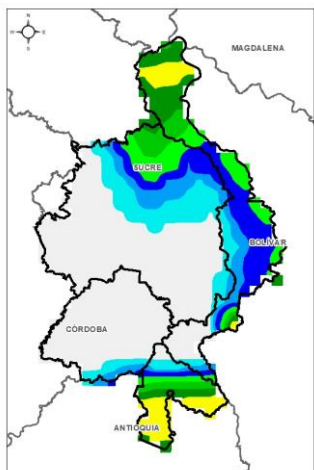
# PRONÓSTICO METEOROLÓGICO



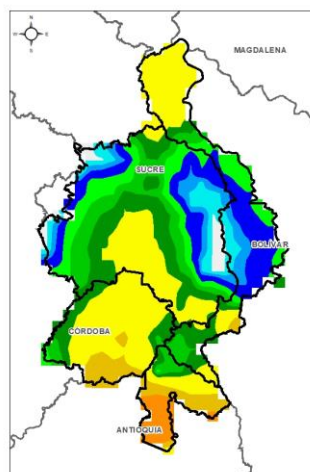
TARDE DEL 29 DE SEPTIEMBRE



NOCHE DEL 29 DE SEPTIEMBRE



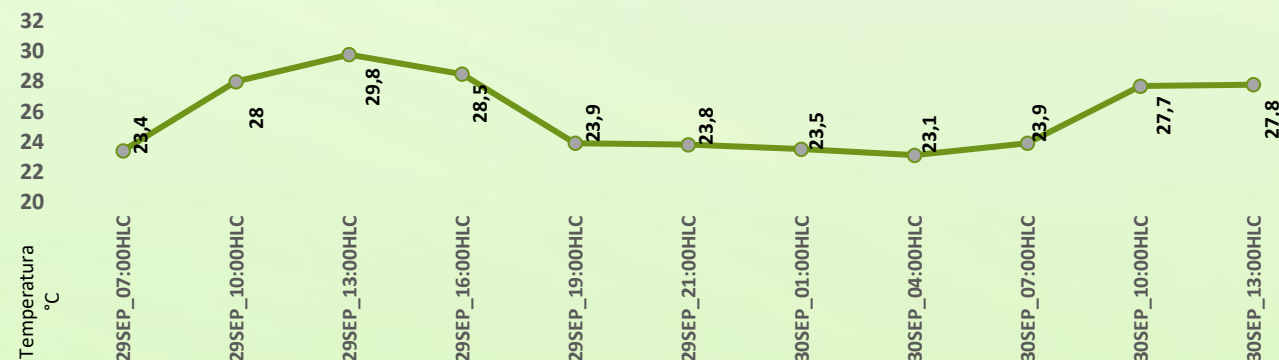
MADRUGADA DEL 30 DE SEPTIEMBRE



ACUMULADO DEL 29 AL 30 DE SEPTIEMBRE



Día	Jornada	Temperatura Máxima	Nubosidad	Tipo de Precipitación	Probabilidad de lluvia(%)
MIÉRCOLES 29 DE SEPTIEMBRE	Tarde	33°C	Parcialmente nublado	Lluvias dispersas	55%
	Noche	25°C	Nublado	Lluvias dispersas	80%



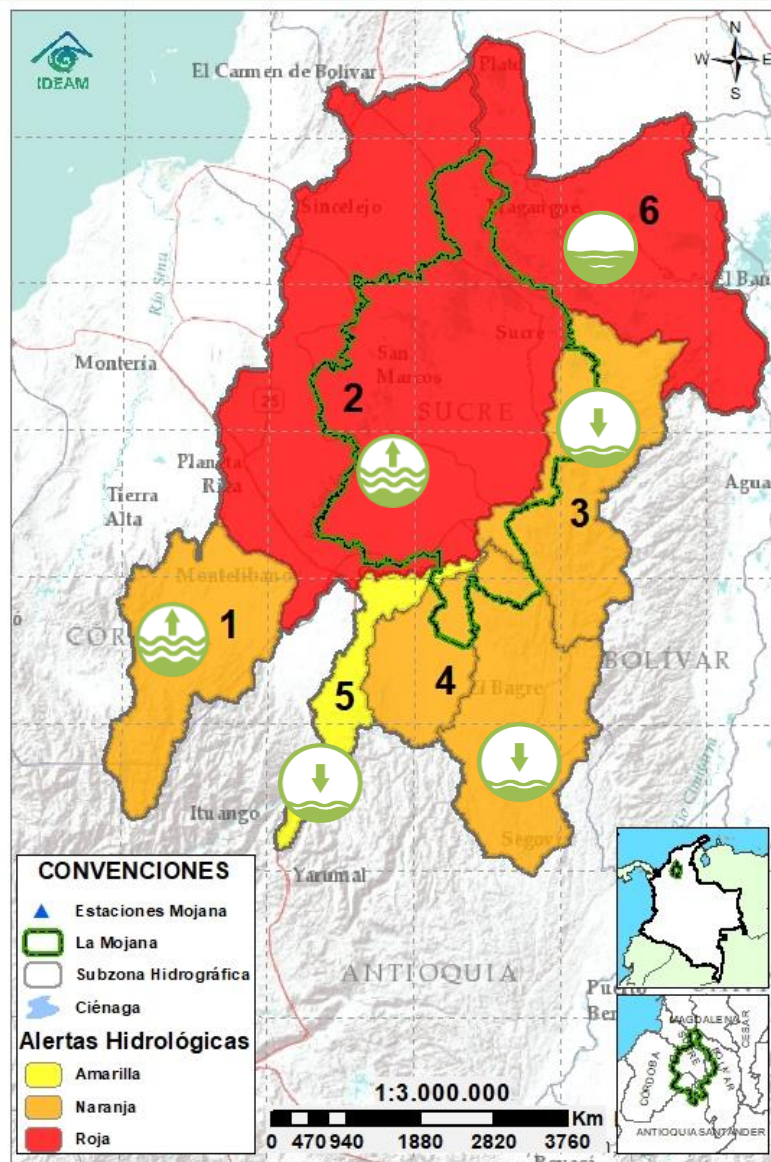
Pronóstico de temperaturas medias para los próximos 02 días

## PRONÓSTICO PARA EL MIÉRCOLES 29 DE SEPTIEMBRE

**Precipitación:** A finales de la tarde se darán algunas lluvias por sectores, principalmente en los municipios de Ayapel, San Marcos y Nechí. En horas de la noche y madrugada tendremos lluvias dispersas con especial atención a los municipios de Ayapel, Nechí, San Jacinto del Cauca y Guaranda.

**Temperatura:** Las temperaturas máximas oscilarán entre los 31°C y 32°C y las mínimas entre los 23°C y 25°C. Las sensaciones térmicas máximas estimadas oscilarán entre los 33°C y 34°C.

## 2.1 CONDICIONES HIDROLÓGICAS ANTECEDENTES



Condiciones hidrológicas antecedentes para el 28/09/2021

### CONVENCIONES DE TERMINOS HIDROLÓGICOS

	<b>Lluvias</b>	Lluvias antecedentes intensas o continuas y/o pronóstico de las mismas, las cuales pueden generar crecientes súbitas en los ríos principales y sus afluentes.
	<b>Descenso</b>	Condición de disminución de niveles.
	<b>Ascenso</b>	Condición de aumento de niveles.
	<b>Creciente súbita</b>	Fenómeno natural que se presenta en los ríos de montaña como consecuencia de la ocurrencia de lluvias intensas o torrenciales en zonas de alta pendiente del cauce principal y sus afluentes.
	<b>Tránsito de creciente</b>	Es el desplazamiento de una onda de creciente de aguas arriba hacia aguas abajo de la corriente.
	<b>Creciente por desembalse</b>	Proceso de tránsito del flujo de agua por descarga controlada desde un embalse.
	<b>Inundación</b>	Aumento en los niveles y/o caudales de los cuerpos de agua que superan la capacidad máxima de transporte o modificación de la sección transversal que la reduce, ocasionando el desbordamiento e inundación de sus zonas aledañas.
	<b>Niveles estables</b>	No se presentan fluctuaciones considerables de nivel del cuerpo de agua.



**Alerta ROJA**

**PARA TOMAR ACCIÓN** Advierte a los sistemas de prevención y atención de desastres sobre la amenaza que puede ocasionar un fenómeno con efectos adversos sobre la población, el cual requiere la atención inmediata por parte de la población y de los cuerpos de atención y socorro. Se emite una alerta sólo cuando la identificación de un evento extraordinario indique la probabilidad de amenaza inminente y cuando la gravedad del fenómeno implique la movilización de personas y equipos, interrumpiendo el normal desarrollo de sus actividades cotidianas.



**Alerta NARANJA**

**PARA PREPARARSE** Indica la presencia de un fenómeno. No implica amenaza inmediata y como tanto es catalogado como un mensaje para informarse y prepararse. El aviso implica vigilancia continua ya que las condiciones son propicias para el desarrollo de un fenómeno, sin que se requiera permanecer alerta.

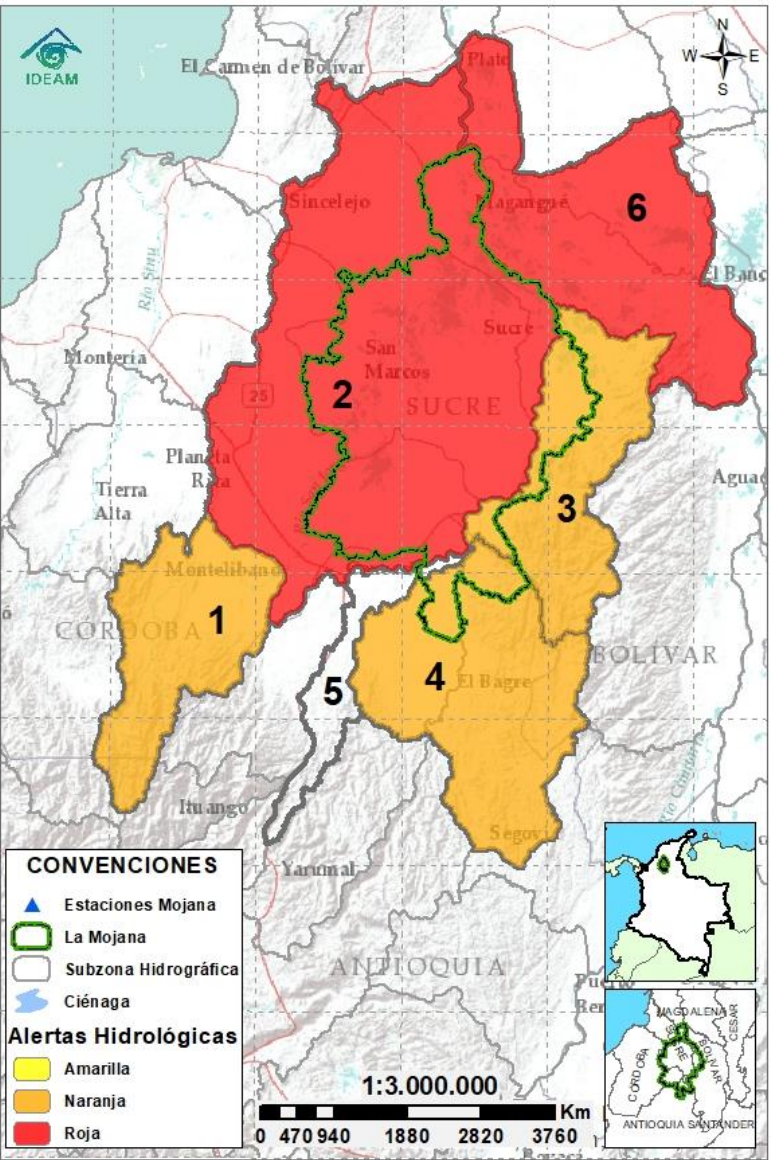


**Alerta AMARILLA**

**PARA INFORMARSE** Es un mensaje oficial por el cual se difunde información. Por lo regular se refiere a eventos observados, registrados o registrados y puede contener algunos elementos de pronóstico a manera de orientación. Por sus características pretéritas y futuras difiere del aviso y de la alerta, y por lo general no está encaminado a alertar sino a informar.

**SIN ALERTA** La información que se suministra se encuentra fuera de los umbrales de alerta.

# 2.2 CONDICIONES HIDROLÓGICAS ACTUALES

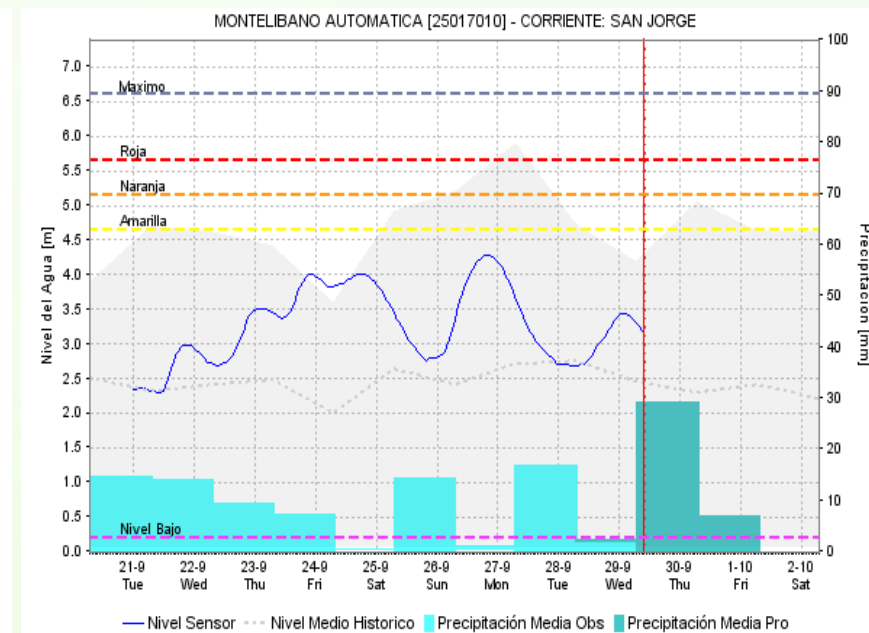
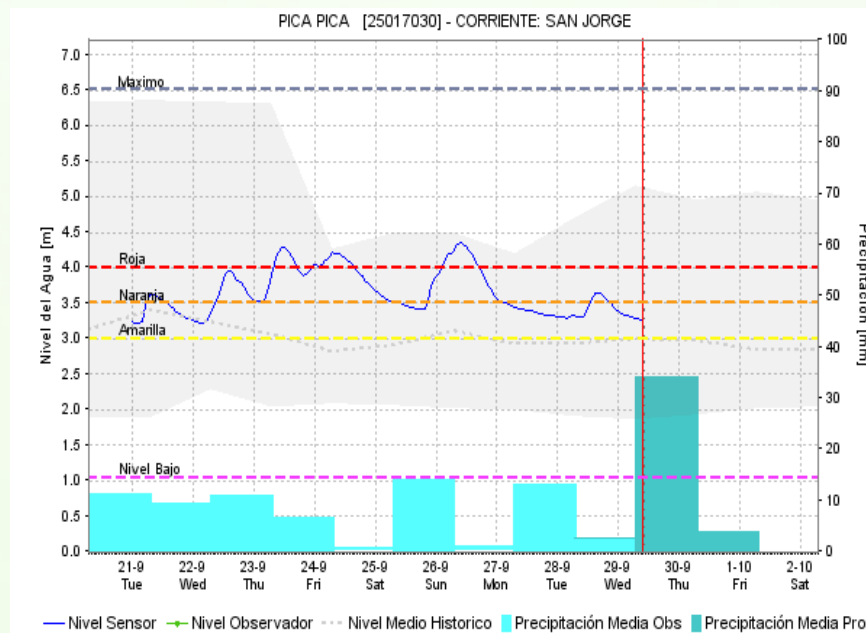
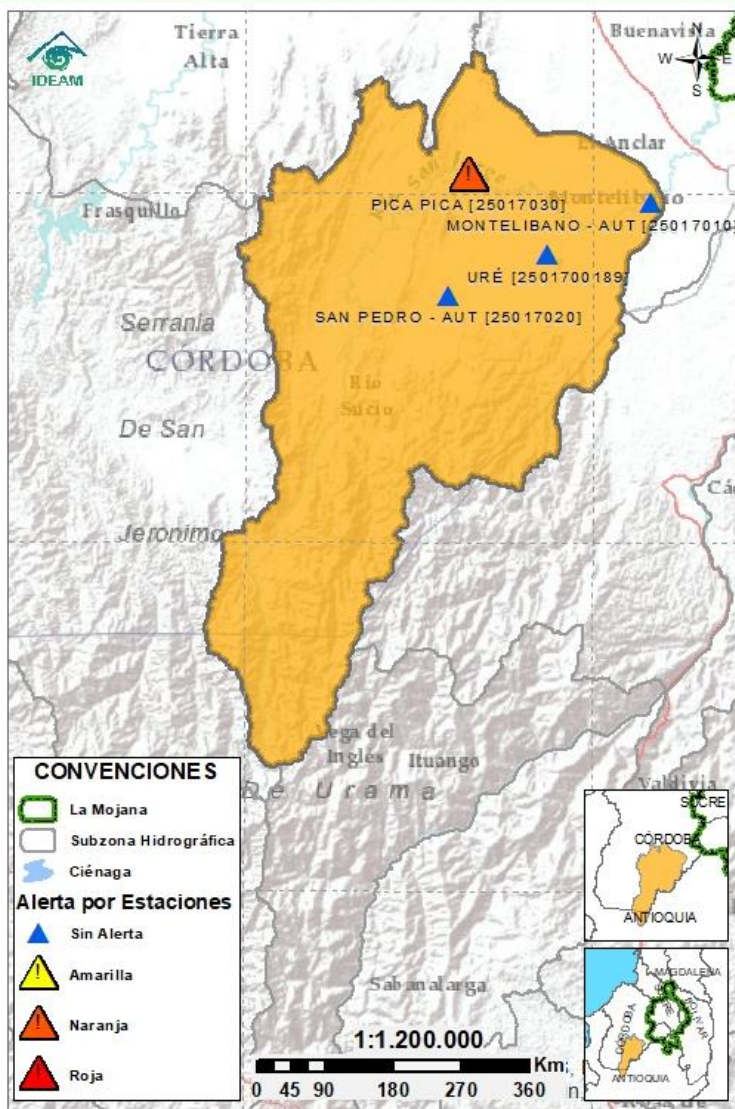


**Descripción condiciones hidrológicas:** Alerta roja en el Bajo San Jorge donde persisten los altos niveles que mantienen inundadas extensas áreas de La Mojana. Debido al descenso de las lluvias durante el último día, se observa el predominio de niveles estables en el tramo Ayapel - Magangué, así como en el sistema de ciénagas y caños asociado. Así mismo, en el Bajo Magdalena, el Brazo de Loba y en el Brazo de Mompós, se mantienen niveles altos en condición estable. El Bajo Cauca se observa la estabilización de niveles en el tramo Nechí-Pinillos, mientras se mantiene el descenso del Bajo Nechí y sus aportantes.

Alerta	Zona Hidrográfica	Subzona o Cuenca Hidrográfica	Condición predominante	Descripción de la alerta hidrológica
	1 Bajo Magdalena-Cauca - San Jorge	Alto San Jorge	<b>Niveles en descenso</b>	Descenso de niveles en el río en su recorrido por Montelíbano. No se descartan nuevos incrementos a partir de la tarde.
	2 Bajo Magdalena-Cauca - San Jorge	Bajo San Jorge	<b>Niveles estables</b>	Niveles altos en el sistema bajo San Jorge, manteniendo las inundaciones en La Mojana; sin embargo, predomina la condición estable en el tramo Ayapel-Magangué, así como en el sistema de ciénagas y caños asociado.
	3 Bajo Magdalena-Cauca - San Jorge	Directos al Bajo Cauca-ciénaga La Raya entre el río Nechí y Brazo de Loba	<b>Niveles estables</b>	Estabilización del río Cauca en el tramo Nechí-Pinillos, condición que se prevé persista durante el día. Alerta puntual (roja), a la altura de Cara de Gato, en donde continúa el ingreso de agua a La Mojana.
	4 Nechí	Bajo Nechí y Directos al Bajo Nechí	<b>Niveles en descenso</b>	Niveles altos en condición de descenso en el Bajo Nechí, comportamiento que se prevé persista durante el día, no se descartan nuevos incrementos a partir de la noche, con especial atención a sus aportantes.
Sin Alerta	5 Cauca	Directos al Cauca entre Pto. Valdivia y río Nechí	<b>Niveles en descenso</b>	Niveles estables en el río Cauca desde Valdivia hasta Cáceres y en descenso desde Caucasia hasta Nechí. No se descartan ligeros ascensos a partir de la noche.
	6 Bajo Magdalena	Directos Bajo Magdalena entre El Banco y Plato	<b>Niveles estables</b>	Altos niveles con tendencia estable en el río Magdalena entre Pinillos y San Zenón; así como en el Brazo de Loba y en el Brazo de Mompós. Especial atención en Pinillos y El Banco.

**Nota 1:** Las alertas hidrológicas pueden ser corregidas y/o actualizadas en el futuro. No representa una certificación oficial del IDEAM.  
**Nota 2:** Es probable que los eventos hidrológicos reportados en las alertas emitidas no se estén presentando sobre los ríos principales sino sobre sus afluentes.  
**Nota 3:** El IDEAM recomienda a la población ribereña estar muy atenta al comportamiento de los niveles de los ríos y atender las recomendaciones que la Unidad Nacional de Gestión del Riesgo de Desastres (UNGRD) emita para la implementación de medidas de contingencia ante posibles afectaciones por desbordamientos e inundaciones.

## 2.2.1 SUBZONA HIDROGRÁFICA DEL RÍO SAN JORGE CUENCA ALTA



Subzona  
hidrográfica

Alerta

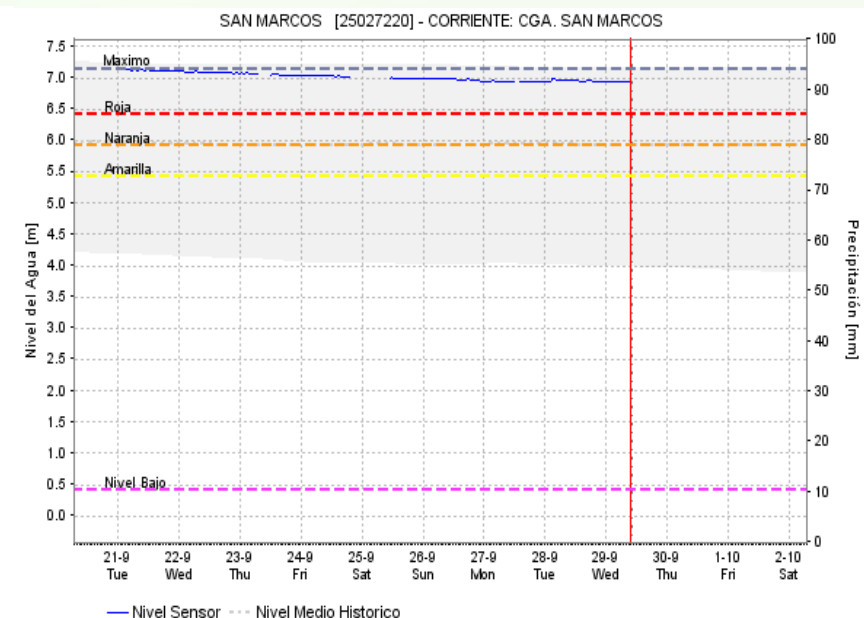
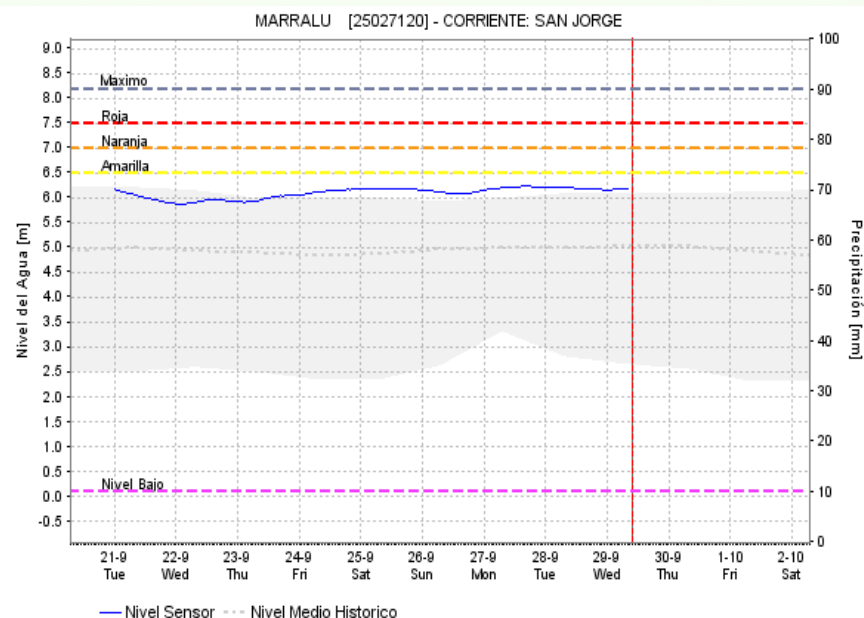
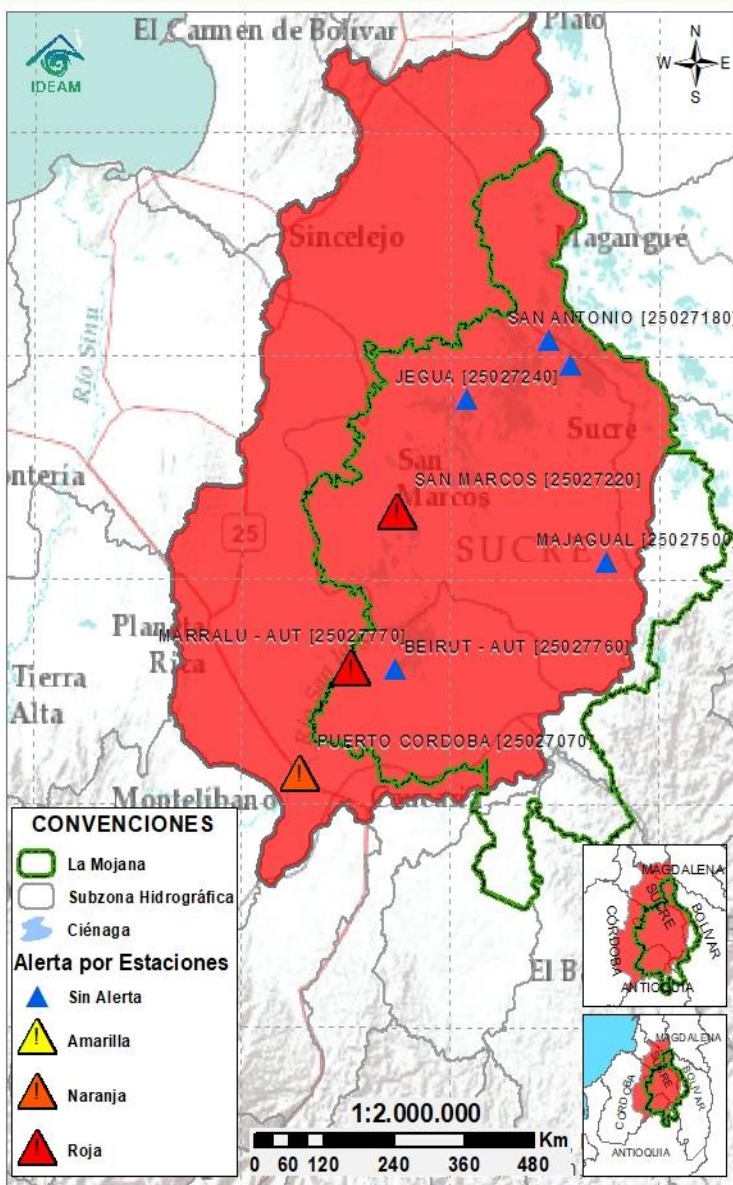
Descripción

Cuenca alta  
del río San  
Jorge



Descenso de niveles en el Alto San Jorge en su recorrido por el municipio de Montelíbano. No se descartan nuevos incrementos a partir de la tarde, especial atención a sus aportantes: los ríos Uré y San Pedro.

## 2.2.2 SUBZONA HIDROGRÁFICA DEL RÍO SAN JORGE CUENCA BAJA



Subzona  
hidrográfica

Alerta

Descripción

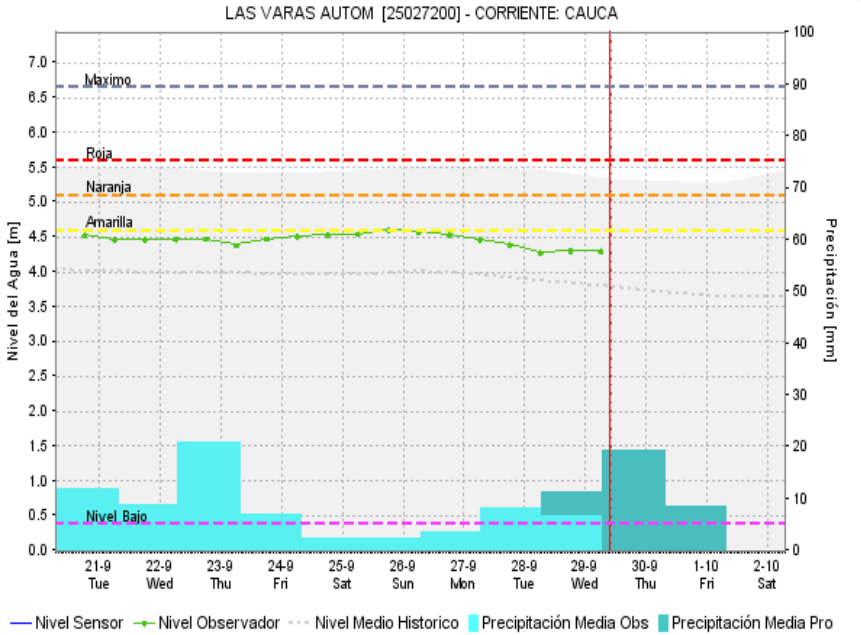
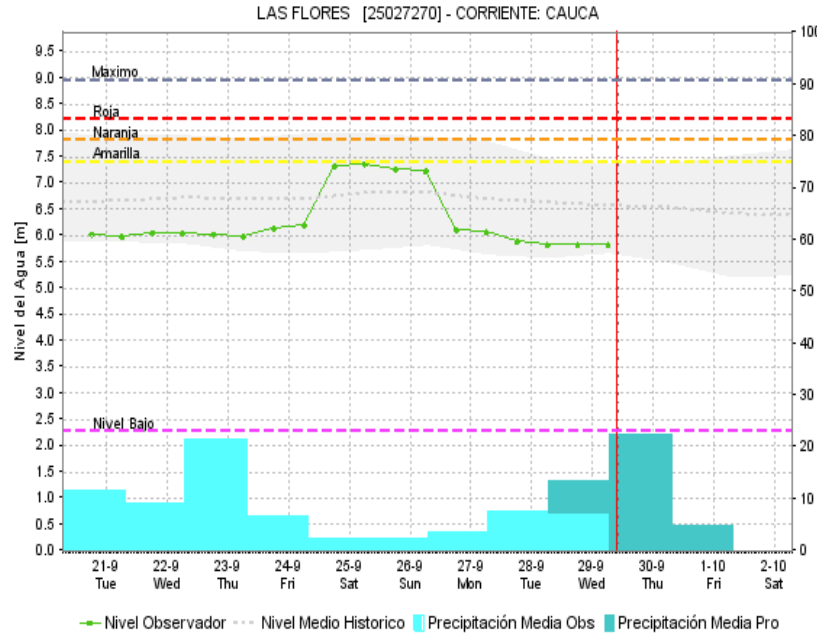
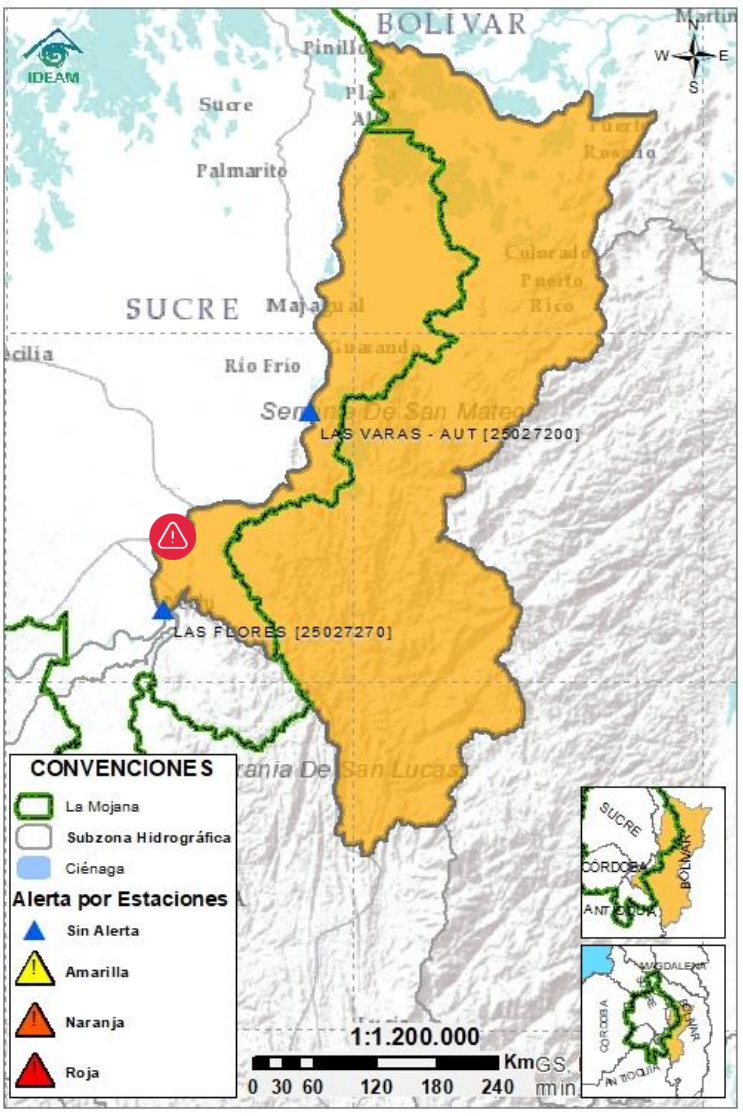
Cuenca baja  
del río San  
Jorge



Se mantienen altos niveles generando inundaciones en La Mojana, donde actualmente predomina la condición de niveles estables en el río San Jorge en el tramo que recorre los municipios de Ayapel, San Marcos, Caimito, San Benito Abad y Magangué, así como en el sistema de ciénagas y de caños asociado.

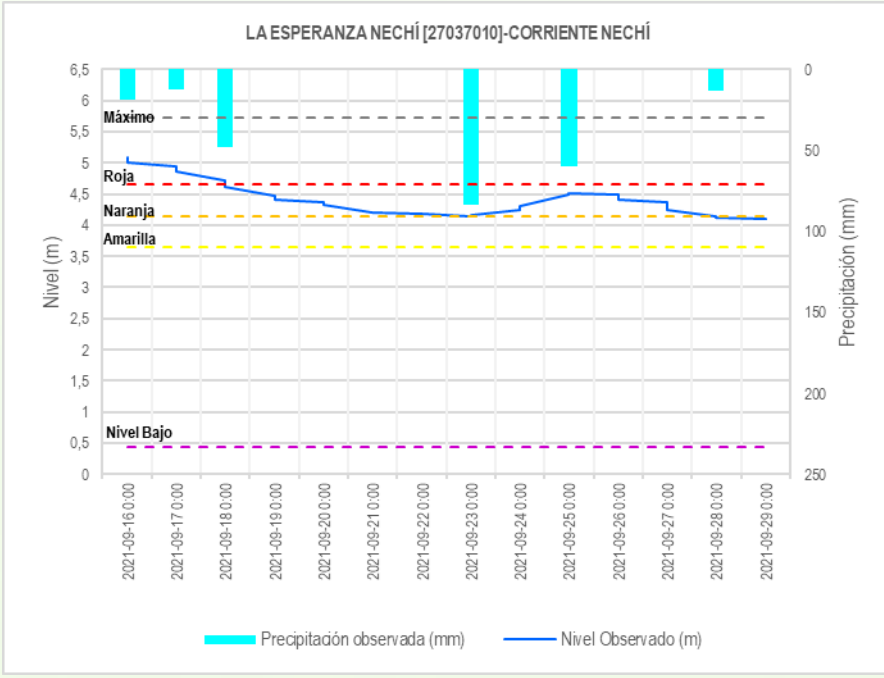
**Nota (27 de agosto al 28 de septiembre):** transvase de caudal del río Cauca hacia el Bajo San Jorge, tras el rompimiento del río Cauca en el sector de Cara de Gato (27/08/2021), contribuyendo a las afectaciones por inundación en los municipios de Guaranda, Ayapel, Majagual y San Benito Abad.

# 2.2.3 DIRECTOS AL BAJO CAUCA - CIÉNAGA LA RAYA ENTRE EL RÍO NECHÍ Y EL BRAZO DE LOBA



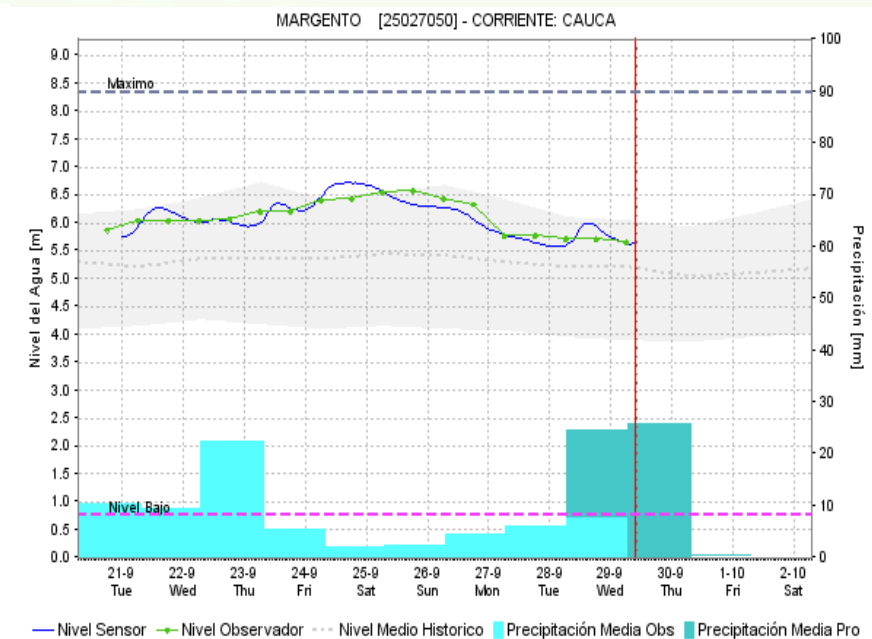
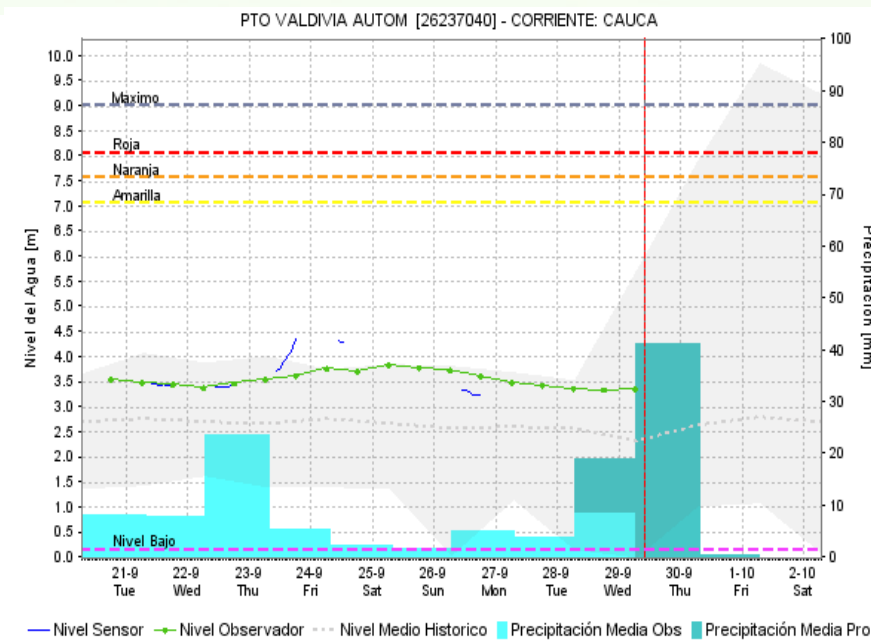
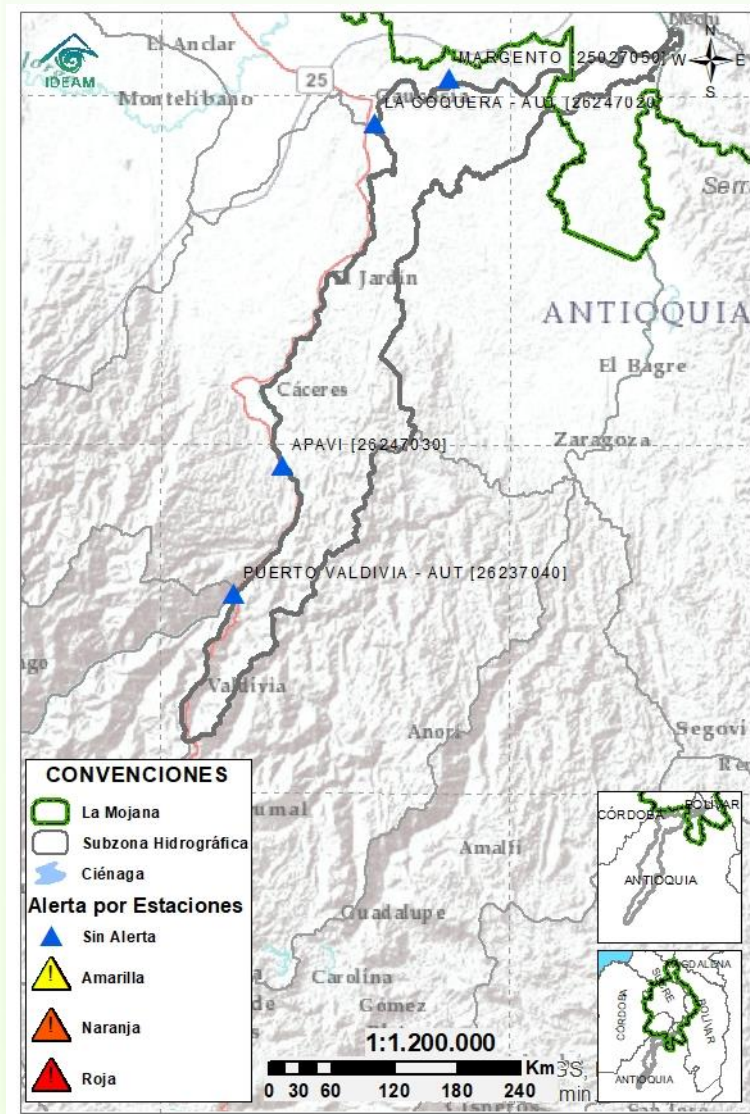
Subzona hidrográfica	Alerta	Descripción
Directos al bajo Cauca- Ciénaga La Raya entre el río Nechí y Brazo de Loba		<p>Se registra la estabilización de niveles en el río Cauca en el tramo Nechí-Pinillos, condición que persistirá a lo largo del día. Se tiene alerta roja puntual a la altura del sector Cara de Gato (San Jacinto del Cauca), en donde continúa activa la emergencia, permitiendo el ingreso de agua al Bajo San Jorge.</p> <p><b>Nota 27 de agosto:</b> rompimiento del dique por el río Cauca en el sector Cara de Gato (San Jacinto del Cauca). <b>28 de agosto al 28 de septiembre:</b> afectaciones por inundación en los municipios de San Jacinto del Cauca y Achí.</p>

## 2.2.4 SUBZONA HIDROGRÁFICA DEL RÍO NECHÍ CUENCA BAJA



Subzona hidrográfica	Alerta	Descripción
Cuenca baja del río Nechí		Se mantiene el descenso de niveles en el río Nechí y en sus aportantes, en el tramo que comprende los municipios de Zaragoza, Caucasia, El Bagre y Nechí, condición predominante para el día de hoy, con probabilidad de incrementos ligeros a partir de la noche y madrugada.

## 2.2.5 DIRECTOS AL CAUCA ENTRE PTO. VALDIVIA Y RÍO NECHÍ



Subzona  
hidrográfica

Alerta

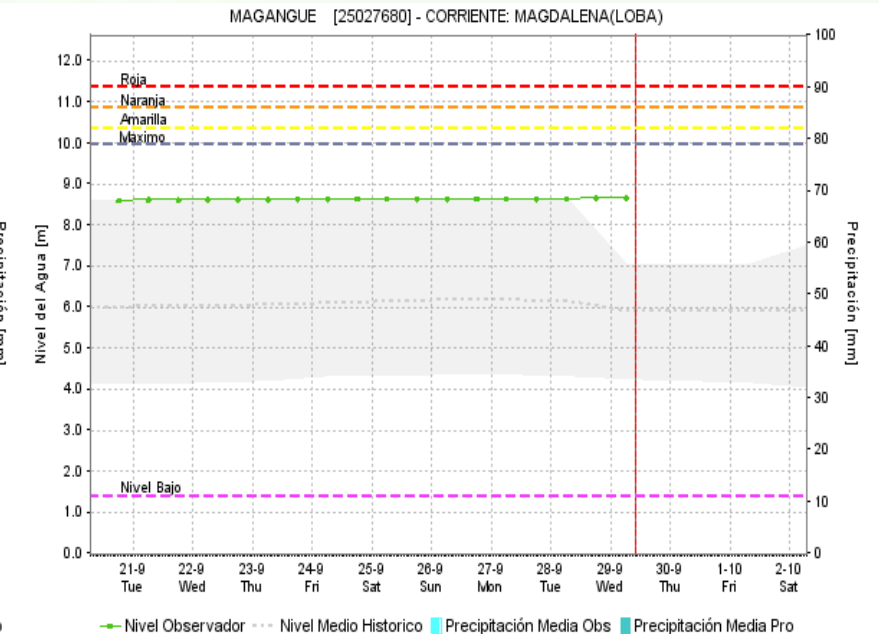
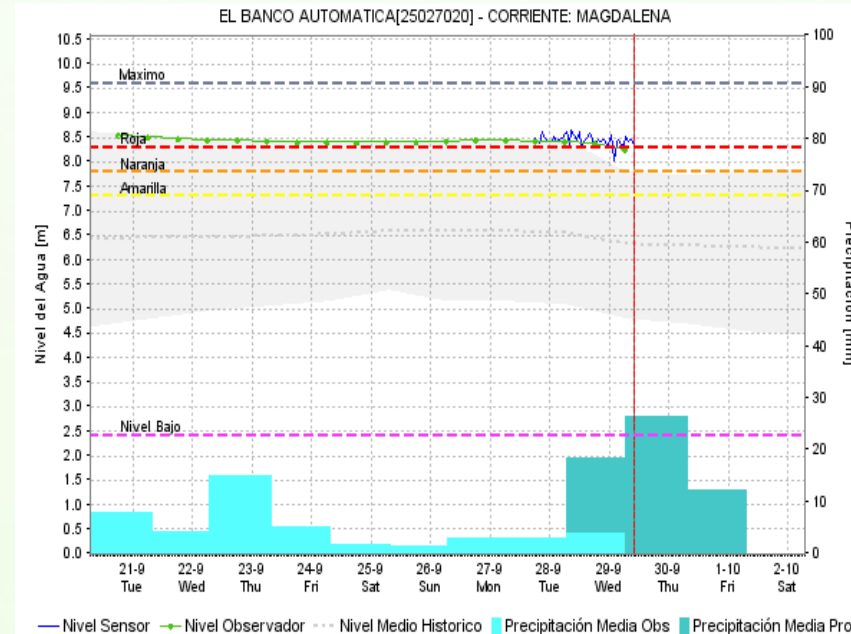
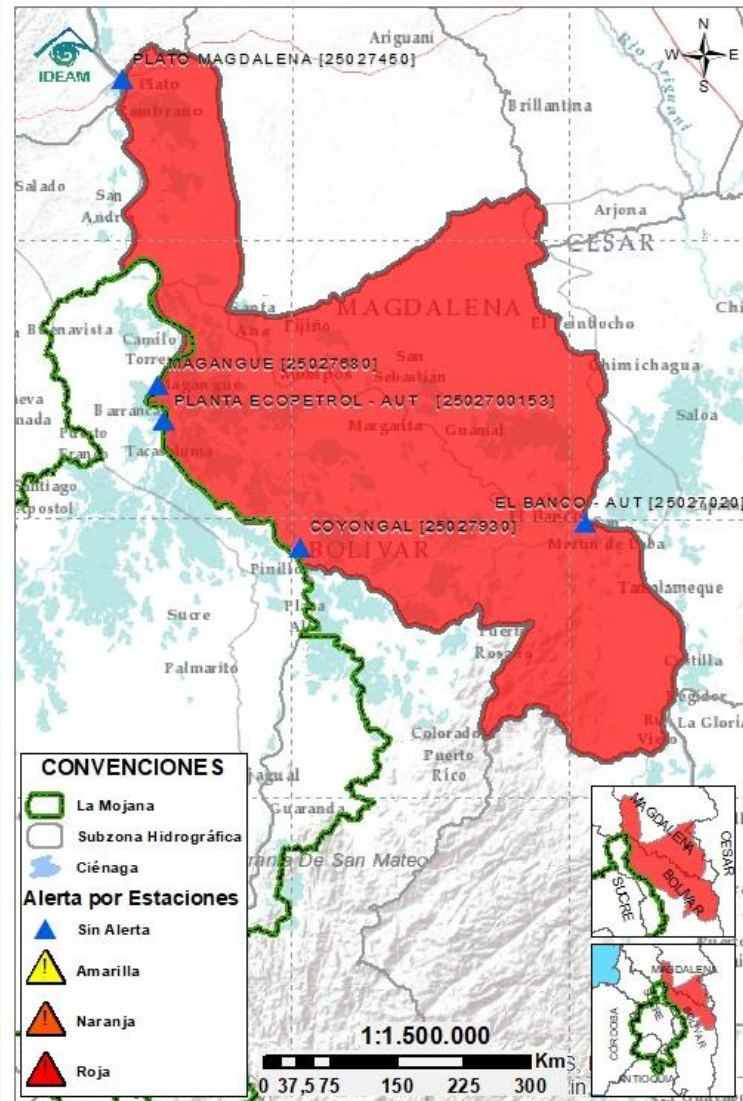
Descripción

Directos al  
Cauca entre  
Pto. Valdivia y  
río Nechí

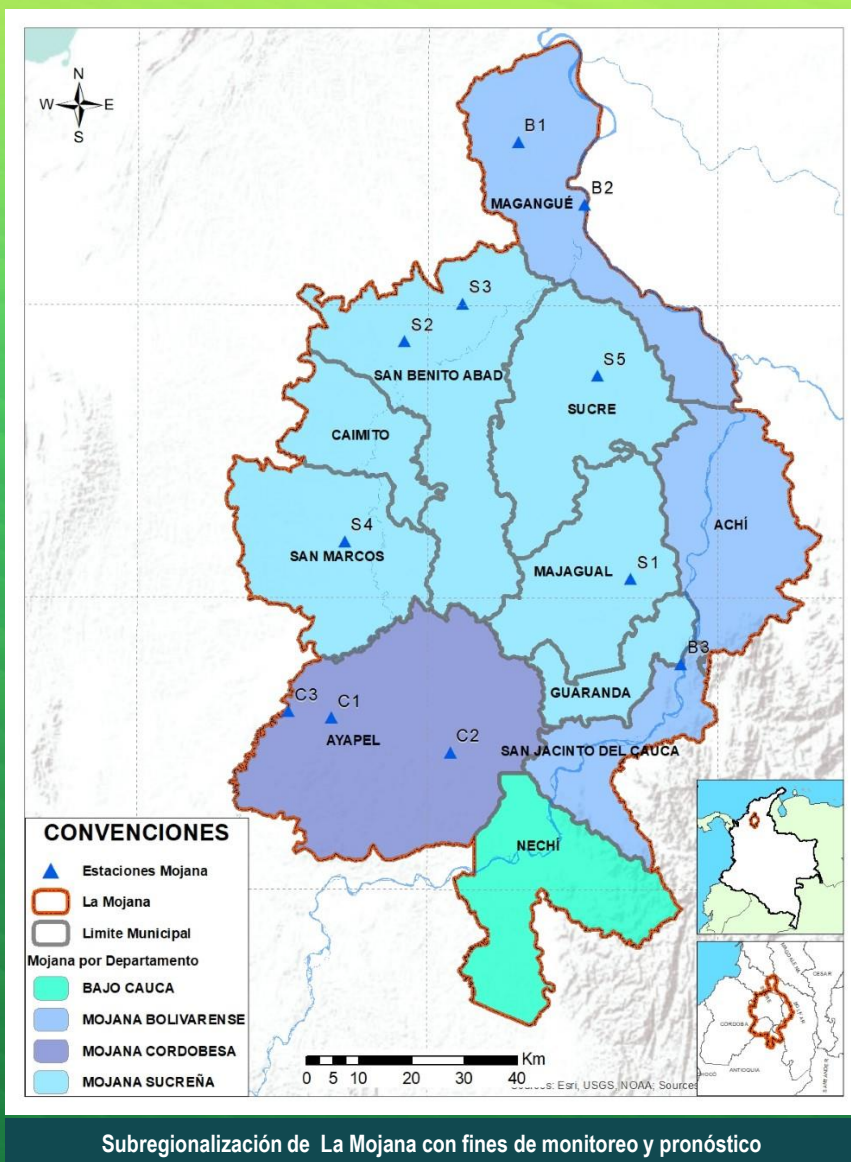
Sin  
alerta

Descenso de niveles en el río Cauca desde Valdivia hasta Cáceres; sin embargo, en el tramo entre Caucasia-Nechí se observa descenso de niveles posterior al incremento ligero del día de ayer, por los aportes provenientes de los ríos Tarazá-Man. No se descartan nuevos incrementos a partir de la noche.

## 2.2.6 DIRECTOS AL BAJO MAGDALENA ENTRE EL BANCO Y EL PLATO



Subzona hidrográfica	Alerta	Descripción
Directos Bajo Magdalena entre el Banco y el Plato		Niveles altos en condición estable en el río Magdalena entre El Banco y San Zenón así como en el Brazo de Loba (El Banco San Martín de Loba, Hatillo de Loba, Barranco de Loba y Pinillos) y en el Brazo de Mompós (municipios de Guamal, San Sebastián de Buenavista, Mompós, San Zenón, Talaigua Nuevo, Santa Ana y Santa Bárbara de Pinto). Especial atención en el municipio de Pinillos.
		<b>Nota (16/09/2021):</b> CDGRD Bolívar informa de evento de inundación en el municipio de Pinillos por ruptura de jarillón que se generó en Mompox sobre los ríos Chicagua y Magdalena, con afectaciones en aproximadamente 10 corregimientos.



## Estaciones Meteorológicas Automáticas y Convencionales en la región de La Mojana

Leyenda	Estación	Municipio	Departamento	Tipo	Código
B1	Aeropuerto Baracoa	Magangué	Bolívar	Convencional	25025100
B2	Planta Ecopetrol	Magangué	Bolívar	Automática	250270153
B3	Las Varas	San Jacinto del Cauca	Bolívar	Convencional	25027200
C1	Ayapel	Ayapel	Córdoba	Convencional	25025030
C2	Caño Barro	Ayapel	Córdoba	Automática	13027040
C3	Marralú	Ayapel	Córdoba	Automática	25027770
S1	Majagual	Majagual	Sucre	Convencional	25020340
S2	San Benito Abad	San Benito Abad	Sucre	Convencional	25025180
S3	Santiago Apóstol	San Benito Abad	Sucre	Convencional	25020760
S4	San Marcos	San Marcos	Sucre	Automática	25025340
S5	San Luis	Sucre	Sucre	Convencional	25021370

## Horarios de monitoreo y pronóstico de las condiciones meteorológicas





El ambiente  
es de todos

Minambiente

## EQUIPO DE TRABAJO CRPA LA MOJANA

Elaborado por:

AARÓN OMAÑA, Meteorólogo  
NATALIA MUÑOZ, Hidróloga

Con la colaboración de:

JAIRO LUIS VÉLEZ VARGAS, Profesional SIG  
MAYERLIN SANDOVAL ORTEGA, Comunicadora

[www.corpomojana.gov.co](http://www.corpomojana.gov.co)

**Correo Electrónico:**

[corpomojana@corpomojana.gov.co](mailto:corpomojana@corpomojana.gov.co)

Cra. 21 # 21 A – 44 San Marcos - Sucre

Teléfono: (+575) 295 5347

**YOLANDA GONZALEZ HERNÁNDEZ,**

Directora General IDEAM.

**DANIEL USECHE SAMUDIO,**

Jefe Oficina del Servicio de Pronósticos y Alertas

[www.ideam.gov.co](http://www.ideam.gov.co)

**Correos electrónicos:**

[servicio@ideam.gov.co](mailto:servicio@ideam.gov.co),

[alertas@ideam.gov.co](mailto:alertas@ideam.gov.co)

Calle 25 d # 96b - 70, piso 3. Bogotá, D.C.

Teléfono: 307 5625 ext. 1334 - 1336.

**LILIANA QUIROZ**, Directora General de la Corporación para el Desarrollo Sostenible de La Mojana y el San Jorge-CORPOMOJANA.

**RAQUEL GARAVITO**, Gerente del Fondo Adaptación

**JIMENA PUYANA**, Gerente Nacional de Desarrollo Sostenible del PNUD

